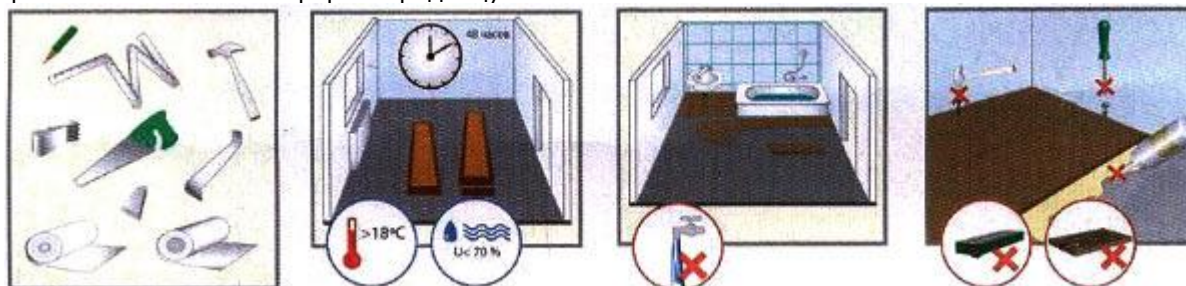
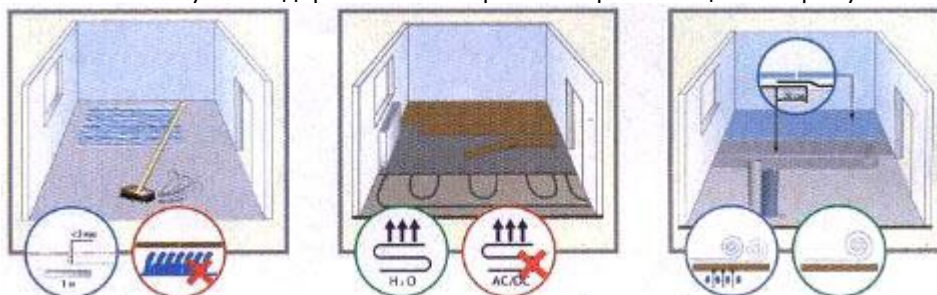


## Инструкции по укладке ламината и рекомендации по уходу.

- Для укладки ламината Вам потребуется: молоток, брусок для подбивания ламината, ножовка по дереву или электролобзик, струбцина для монтажа последних панелей ламината, распорные клинья для обеспечения зазоров у стен. Линейка и карандаш, полиэтиленовая пленка (необходима в случае укладки ламината на бетонные попы в качестве пароизоляции), подложка толщиной 2 мм.
- Прежде чем приступать к укладке, ламинат должен вылежаться в середине комнаты в течение 48 часов при стабильной температуре (минимум 18 гр) и относительной влажности не более 70%. Обратите внимание: все пачки ламината должны быть запечатаны. Данная процедура необходима для того, чтобы ламинат адаптировался к условиям будущей укладки.
- Обратите внимание: ламинат не укладывается в ванных комнатах, в душевых и саунах, то есть в помещениях с повышенной влажностью.
- Ламинат укладывается плавающим способом, то есть панели ни коем образом не должны быть прикреплены к основанию, соответственно СТРОГО воспрещается жесткое крепление панелей к основанию при помощи гвоздей, шурупов, клея и т.д. Обратите внимание: все пачки ламината должны быть целыми, а доски не поврежденными. Бракованные панели нельзя использовать в монтаже пола, так как на них не распространяется гарантия и они не подлежат возврату. В случае обнаружения брака в процессе монтажа - прекратите укладку и оформите возврат нераспечатанных пачек фирме-продавцу.



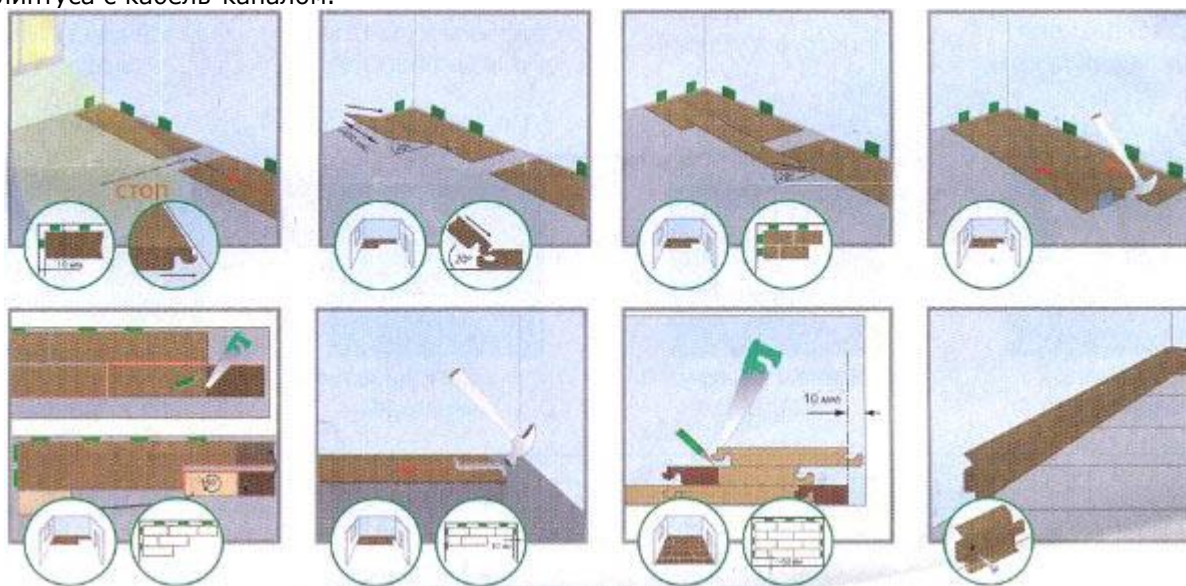
- Укладка ламината допустима на линолеум, паркетную доску или иное основание при условии соблюдения требований ровности, прочности и влажности оснований для укладки ламината. Нежелательна укладка ламината поверх коврового покрытия из-за аффекта "статического разряда". Если укладка производится на бетонное основания, то относительная влажность не должна превышать 2,5%. Все неровности стяжки, превышающие 3 мм на 1 пм должны быть устранены. Основание должно быть чистым, сухим, ровным и прочным.
- Если вы хотите уложить ламинат на основание с обогревом, обратите внимание, что данный обогрев должен быть водяным. Это связано с тем, что резкий нагрев пола крайне нежелателен для ламинированного паркета и может повлиять на нарушение замкового соединения и, как следствие, привести к образованию щелей.
- Если вы укладываете ламинат на бетонное основание, то Вам потребуется полиэтиленовая пленка, для обеспечения пароизоляции от остаточной влажности Вашей стяжки. поверх нее расстилается звукопоглощающая подложка, на которую осуществляется монтаж ламината. В случае монтажа на линолеум или деревянное покрытие пароизоляция не требуется.



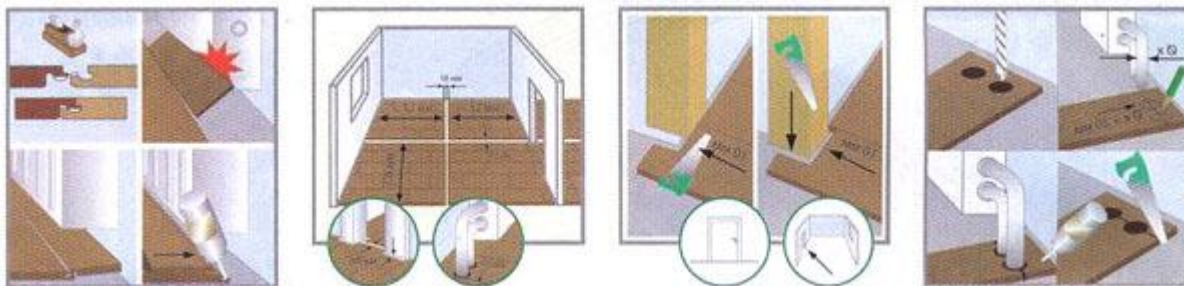
- Начните укладку таким образом, чтобы свет из окна падал параллельно швам ламината. В случае перпендикулярного падения света, швы от ламината будут видны более отчетливо. Укладка ламината начинается с формирования первого ряда из 2-ух досок, при этом

устанавливаются специальные распорные клинья, обеспечивающие зазор между ламинатом и стеной от 7 до 15 мм. Данные зазоры необходимы для того, чтобы ламинат после укладки не мешала стена расширяться и сужаться. Если Ваш ламинат встал "дыбом", то очень велика вероятность, что нарушено именно это правило. Ламинат укладывается замком на себя для облегчения защелкивания панелей.

- После формирования первого ряда приступаем ко 2 ряду. Обратите внимания, профессиональные укладчики всегда монтируют ламинат в половину доски, то есть вид сверху должен напоминать кирпичную кладку стены в пол кирпича, хотя в инструкциях допускается монтаж со смещением досок относительно друг друга минимум в 20 см. Укладка в "пол доски" позволяет равномерно распределить давление между панелями при расширении и сужении ламината. Панель 2 ряда подносится к другой панели под углом, вставляется в замок и защелкивается, при этом она должна составлять половину доски. Обратите внимание-пока ламинат не защелкивается на торцах, а только "примеряется".
- Далее продолжается формирования 2 ряда без торцевого (по короткой стороне) защелкивания при помощи следующей доски.
- Далее осуществляется стыковка и подбивка всех 4 панелей. Они и будут служить стартом для последующего монтажа. Обратите внимание -распорные клинья должны оставаться на месте, далее происходит монтаж оставшихся рядов.
- Для монтажа последней доски, примыкающей к стене используется струбцина. Она позволяет без труда осуществить соединение с предыдущей панелью.
- Обратите внимание каким образом происходит монтаж последних панелей. Данная схема значительно упростит Вам разметку ламинированной доски.
- После укладки ламината можно приступать к монтажу плинтуса. Ниже показано крепление плинтуса с кабель-каналом.



- Приведенная ниже схема позволяет наглядно представить, каким образом можно решить проблему обхода труб отопительной системы.
- При укладке ламината большими пластами необходимо помнить, что если площадь укладываемого ламината превышает по длине или ширине 12 м и составляет более 120-150 кв.м., необходимо предусмотреть компенсационные швы минимум 12 мм шириной. В противном случае полотно ламинат начнет образовываться щели и напольное покрытие придет в негодность.
- При ремонте дверные коробки необходимо устанавливать в самую последнюю очередь. Если у Вас уже установлены дверные коробки, то необходимо сделать подпил таким образом, чтобы на ламинат не оказывалось давления и не было жесткого крепления к основанию.
- Иногда в укладке ламината возникает ситуация невозможности установки панели из-за помехи. В этом случае необходимо спилить часть замка и закрепить панель при помощи клея для ламината.



- Уборка ламинированных полов осуществляется насухо выжатой тряпкой при комнатной температуре и естественной влажности.
- Обратите внимание - ни одно напольное покрытие не любит абразивного воздействия, то есть эффекта наждачной бумаги. Поэтому позаботьтесь о войлочных накладках и мягких роликах на ножки часта перемещаемой мебели.

