

РУКОВОДСТВО ПО ЭКСПЛУАТАЦИИ БИОКАМИН VERANDA OIL



СОДЕРЖАНИЕ

1. Описание изделия	3
а. Общие характеристики	3
b. Компания Planika и окружающая среда	3
c. Характеристика материалов	4
d. Габаритные размеры	4
2. Правила техники безопасности	5
3. Установка	8
4. Инструкции по эксплуатации	8
5. Чистка и уход	11
6. Дополнительные сведения	11
а. Технические данные	11
b. Утилизация и переработка	11

ВНИМАНИЕ:

Необходимо внимательно ознакомиться с Руководством перед первым использованием биокамина Planika Veranda Oil.

При использовании изделия следует соблюдать инструкции, содержащиеся в настоящем Руководстве, а также все соответствующие правила, касающиеся техники безопасности.

1. Описание изделия

а. Общие характеристики

Биокамин Planika Veranda Oil - эксклюзивный предмет интерьера с использованием живого огня, обладающий всеми преимуществами традиционного камина, и при этом лишенный его недостатков.

Изделие весит значительно меньше, чем традиционный камин, установка осуществляется просто и быстро, к эксплуатации биокамин готов сразу после установки.

Биокамин Veranda Oil очень прост в эксплуатации. Если необходимо перенести его в другое место, это можно осуществить, затратив минимум усилий.

Биокамин Veranda Oil, предназначенный исключительно для декоративных целей, служит для создания уютной домашней атмосферы.

б. Компания Planika и окружающая среда

Для установки биокамина Veranda Oil не требуется дымоход. Изделие можно использовать в любом месте, где обеспечивается достаточная естественная вентиляция. Отсутствие дымохода также означает, что все выделяемое тепло остается в помещении.

Благодаря использованию специально разработанного топлива на основе спирта FANOLA® при работе камина не происходит выброса вредных веществ в атмосферу. Камин является экологически чистым. Остаточные продукты сгорания, такие как пепел или сажа, отсутствуют!

ПРИМЕЧАНИЕ:

Биокамин Veranda Oil предназначается только для использования внутри помещения.

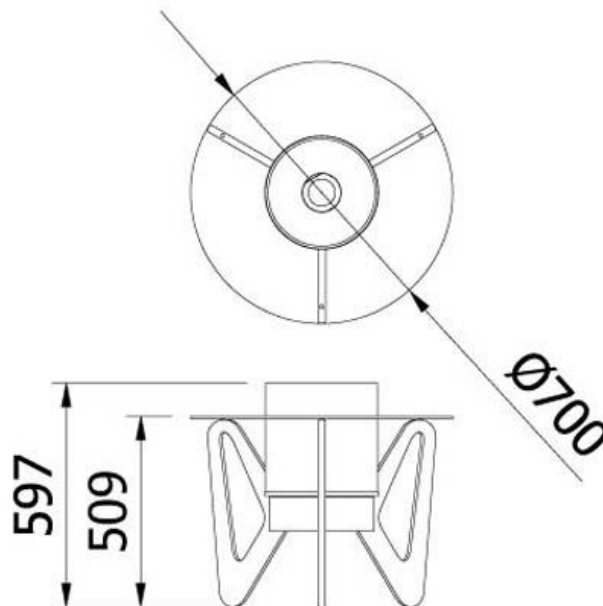
Не является отопительной установкой.

с. Характеристика материалов



- A – Итальянское термостойкое стекло
- B – Массив тика
- C – элементы очага – нержавеющая сталь.

d. Габаритные размеры



2. Правила техники безопасности

Соблюдение рекомендаций по технике безопасности, приведенных ниже, позволит избежать повреждения изделия, а также возникновения потенциально опасных ситуаций, способных привести к телесным повреждениям окружающих.

Для того, чтобы обеспечить правильное, безопасное использование биокамина Planika Veranda, необходимо соблюдать приведенные ниже инструкции:

Перед началом сборки изделия выберите подходящее место для установки, учитывая следующие правила:

- Изделие следует устанавливать на ровной горизонтальной поверхности, чтобы обеспечить его устойчивость.
- Необходимо обеспечить достаточную естественную вентиляцию в помещении, в котором используется биокамин Planika. В случае необходимости следует усилить вентиляцию, оставив открытым окно или дверь. См. Таблицу, приведенную ниже.

Минимальная площадь помещения (м ²)*	Циркуляция воздуха (п/ч)**	Примечания
19,6	1,0	полная циркуляция воздуха за 1 ч в помещении, где используется биокамин Planika
32,3	0,6	типичная циркуляция воздуха в зданиях с сильным сквозняком и обычной вентиляцией
97,3	0,2	циркуляция воздуха зависит от негерметичности здания

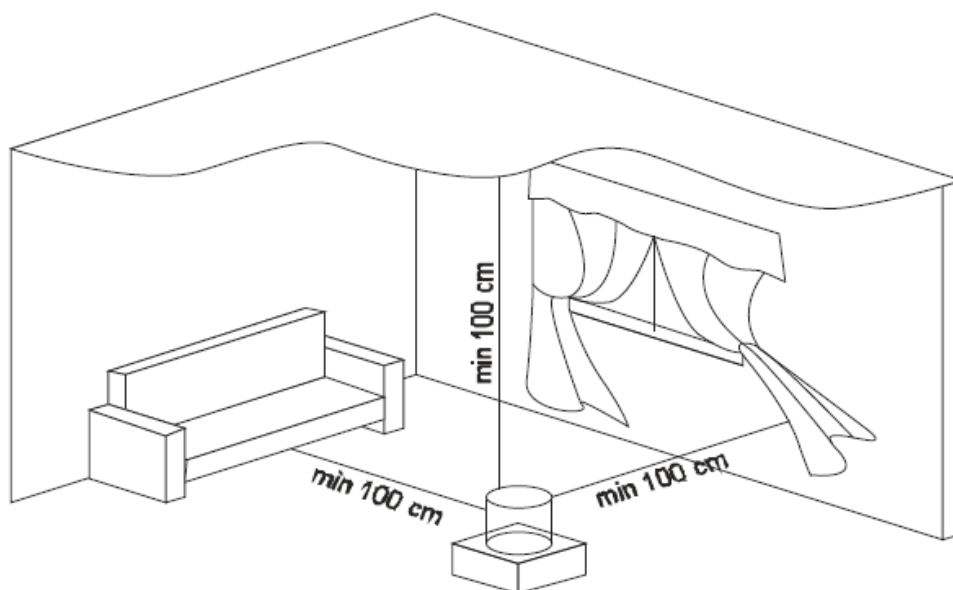
* Высота помещения H=2,6 м

** Общие указания по циркуляции воздуха:

Циркуляция воздуха [п/ч]	Примечания
0 - 0,5	Закрытые окна и двери
0,3 - 1,5	Приоткрытые окна без штор и жалюзи
5,0 – 10,0	Наполовину открытые окна

п/ч – кратность циркуляции воздуха в помещении, например, 0,5 п/ч означает, что за 1 час воздух в помещении заменяется наполовину.

- Рекомендуется избегать резких движений вблизи горящего биокамина, особенно над стеклянным цилиндром, т.к. это может повлиять на пламя.
- Запрещается помещать биокамин Planika в местах, где создается сильный сквозняк, а также вблизи вентиляторов и аналогичных устройств, служащих для проветривания помещения.
- Запрещается помещать изделие там, где в атмосфере могут присутствовать потенциально взрывчатые и/или горючие вещества, например, пары лаков, промышленная пыль, и т.п.
- Запрещается перемещать горящий биокамин. Перемещение биокамина разрешается только после того, как топливо полностью сгорит, а камин остынет.
- Во время горения изделия обязательно должен быть установлен стеклянный цилиндр.
- Запрещается помещать изделие на расстоянии менее 1 м от легко воспламеняемых предметов. Запрещается помещать и хранить топливо FANOLA® на расстоянии менее 100 см от биокамина Planika.



Общие правила безопасности:

- Детям запрещается разжигать и использовать биокамин Planika без присмотра взрослых.
- Запрещается помещать любые предметы (особенно легко воспламеняемые) на изделие или его опору.
- Запрещается самостоятельно ремонтировать биокамин Planika и вносить изменения в его конструкцию.
- Запрещается использовать детали биокамина, имеющие механические повреждения.
- Следует использовать только такое топливо, которое специально предназначено для биокаминов Planika.
- Запрещается сжигать в камине дерево, бумагу и любые другие предметы, т.к. это может привести к повреждению биокамина.

Используйте топливо FANOLA®, рекомендованное изготовителем

- Использование других видов топлива может привести к тому, что в процессе горения будут выделяться газы, потенциально опасные для здоровья.
- Прием топлива FANOLA® внутрь и вдыхание его паров недопустимо. Избегайте попадания топлива в глаза и на кожу.
- Топливо FANOLA® следует хранить в безопасном месте, недоступном для детей, животных и посторонних людей.
- **Категорически запрещается добавлять топливо в резервуар в процессе горения**



- Запрещается курить во время работы с топливом.
- Пролитое топливо может привести к возникновению пожара. Если топливо пролито, вытрите его или дождитесь, пока оно полностью не испарится.
- Запрещается помещать внутрь камина любые предметы и вещества, кроме предоставленных изготовителем.
- Следует использовать только аксессуары Planika, предоставленные изготовителем, при этом необходимо соблюдать соответствующие инструкции, приведенные в Руководстве.
- При эксплуатации изделие сильно нагревается, поэтому следует соблюдать осторожность.
- Запрещается наклоняться над горящим камином и помещать руки внутрь камина.
- Запрещается закрывать биокамин Planika, т.к. это может привести к возникновению пожара.
- Запрещается направлять струю воздуха на пламя (например, с помощью вентилятора), т.к. это может привести к распространению пламени вонне камина.
- Гасить пламя в биокаmine следует с помощью прилагаемого манипулятора, соблюдая соответствующие инструкции, приведенные в Руководстве.
- Перед заливанием топлива необходимо подождать, чтобы резервуар достаточно остыл – по меньшей мере 10 минут.
- Категорически запрещается вынимать из камина чашку с топливом во время горения.
- Разжигать камин разрешается только с помощью манипулятора и зажигалки, предоставленных изготовителем. Запрещается использовать для этой цели спички и обычные зажигалки.
- Топливо следует сжигать полностью, т.к. в противном случае могут образовываться горючие газы и неприятный запах.
- Если топливо не воспламеняется, это может означать, что оно имеет слишком низкую температуру. В этом случае следует подождать, пока топливо не нагреется до комнатной температуры.

3. Установка

Перед началом установки изделия необходимо ознакомиться с информацией Раздела 2 настоящего Руководства («Техника безопасности»). Для обеспечения правильной сборки и установки изделия выполните следующие действия:

3.1. Вскройте упаковку и выньте все детали изделия.

3.2. Выберите место, подходящее для установки камина, в соответствии с описанием, данным в Разделе 2.

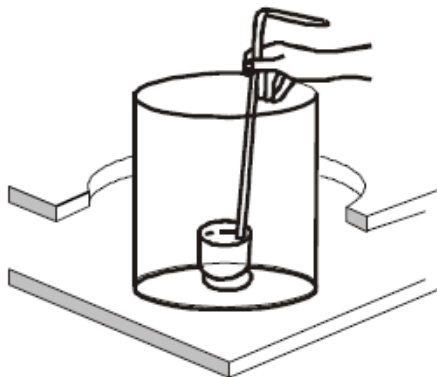
3.3. Произведите сборку изделия.

4. Инструкции по эксплуатации

Перед началом разжигания биокамина прочтите Раздел 2 настоящего Руководства.

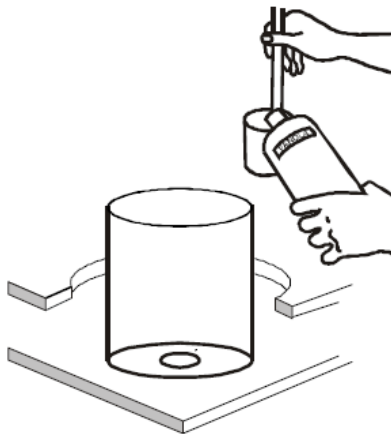
Для эксплуатации биокамина выполните инструкции, приведенные ниже.

4.1. Используя манипулятор, выньте чашу, зацепив металлическую насадку внутри чаши.



4.2. Заполните чашу, удерживаемую манипулятором, топливом FANOLA®. Избегайте переливания топлива через край чаши. Заливайте топливо очень аккуратно, т.к. пролитое топливо может привести к пожару. Воспламенение топлива, пролитого на изделие, может вызвать появление трещин на цилиндре.

Осторожно: Максимальный уровень топлива в чаше - примерно 1 см от верхнего края чаши.



ВНИМАНИЕ!

Категорически запрещается добавлять топливо в процессе горения, т.к. это может привести к пожару или вызвать ожоги.

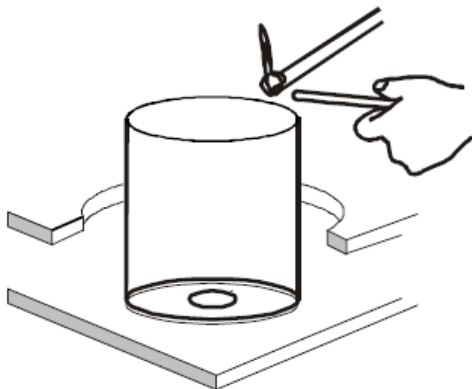


ПЕРЕД ДОЛИВАНИЕМ ТОПЛИВА В ТОПЛИВНЫЙ БЛОК НЕОБХОДИМО ПОДОЖДАТЬ, ПОКА РЕЗЕРВУАР НЕ ОСТЫНЕТ - ОКОЛО 20 МИНУТ

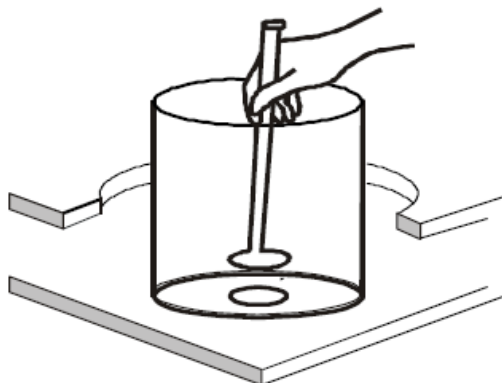
4.3. Используя манипулятор, установите чашу обратно. Устанавливая чашу, соблюдайте особую осторожность во избежание расплескивания топлива. В случае, если топливо все же попадет на изделие, следует досуха вытереть соответствующие места перед разжиганием биокамина.

Если топливо прольется внутрь стеклянного цилиндра, рекомендуется подождать, пока оно полностью не испарится. Воспламенение топлива, пролитого мимо может вызвать появление трещин на цилиндре. После того как чаша с топливом вставлена в отверстие диска, следует поджечь топливо, оставшееся на конце манипулятора, с помощью прилагаемой зажигалки. Затем коснитесь поверхности топлива в чаше горящим концом манипулятора.

Внимание! Топливо FANOLA®, находящееся в чаше, разрешается зажигать только с помощью манипулятора и зажигалки.



4.4. Топливо всегда должно догорать полностью. Если потребуется погасить пламя, используйте манипулятор: поместите пластинку, находящуюся на конце инструмента, на верхний край чаши, и удерживайте ее в этом положении в течение нескольких секунд.



ВНИМАНИЕ!

Заливать топливо в топливный блок допускается **только после полного сгорания залитого ранее топлива. Перед заливанием топлива необходимо подождать** примерно 20 минут, чтобы резервуар достаточно остыл.

5. Чистка и уход

Биокамин не требует специального технического обслуживания, кроме обычной чистки. Для чистки корпуса изделия используйте мягкую влажную ткань. При необходимости можно использовать неагрессивное чистящее средство (предназначенное для чистки мебели). Для протирки стекла можно использовать обычное чистящее средство, предназначенное для чистки стекла.

6. Дополнительные сведения

а. Технические данные

- | | |
|----------------------------------|--|
| • Тип изделия | Биокамин Planika |
| • Модель | Veranda Oil |
| • Макс. тепловая мощность | 1,9 кВт |
| • Мин. площадь помещения | 36 м ³ (14 м ² при высоте потолка 2,6 м) |
| • Емкость резервуара для топлива | 1 л |
| • Рекомендуемое топливо | FANOLA® |
| • Изготовитель | PLANIKA. |

б. Утилизация и переработка

Правила ликвидации использованного изделия:

- Необходимо соблюдать законодательство по утилизации и переработке, принятое в вашей стране
- Утилизировать использованные топливные контейнеры в установленном порядке

В случае возникновения технических проблем или вопросов обратитесь к Вашему дилеру.