

# РУКОВОДСТВО ПО ЭКСПЛУАТАЦИИ БИОКАМИН FIRE TABLE



**ВНИМАНИЕ:**

Необходимо внимательно ознакомиться с Руководством перед первым использованием биокамина Planika Fire Table.

При использовании изделия следует соблюдать инструкции, содержащиеся в настоящем Руководстве, а также все соответствующие правила, касающиеся техники безопасности.

## СОДЕРЖАНИЕ

1. Описание изделия .....	3
а. Общие характеристики .....	3
б. Компания Planika и окружающая среда .....	3
с. Размеры .....	3
2. Техника безопасности .....	4
4. Инструкции по эксплуатации .....	9
5. Чистка и техническое обслуживание .....	11
6. Дополнительные сведения .....	11
а. Технические данные .....	11
б. Утилизация и переработка .....	11

## 1. Описание изделия

### а. Общие характеристики

Биокамин Planika Fire Table представляет собой эксклюзивный предмет интерьера в виде кофейного столика с биокамином, служащим источником живого огня без дыма.

Биокамин Fire Table изготовлен из итальянского термостойкого стекла Optiwhite и высококачественной нержавеющей стали.

Объем топливного блока - 1 л. Время горения составляет 3 часа.

Биокамин Planika Fire Table предназначен исключительно для декоративных целей и служит для создания уютной домашней атмосферы.

### б. Компания Planika и окружающая среда

**Для установки биокамина не требуется вытяжка или дымоход.** Его можно использовать в любом хорошо проветриваемом помещении достаточного объема. Отсутствие дымохода также означает то, что все тепло остается в пределах помещения.

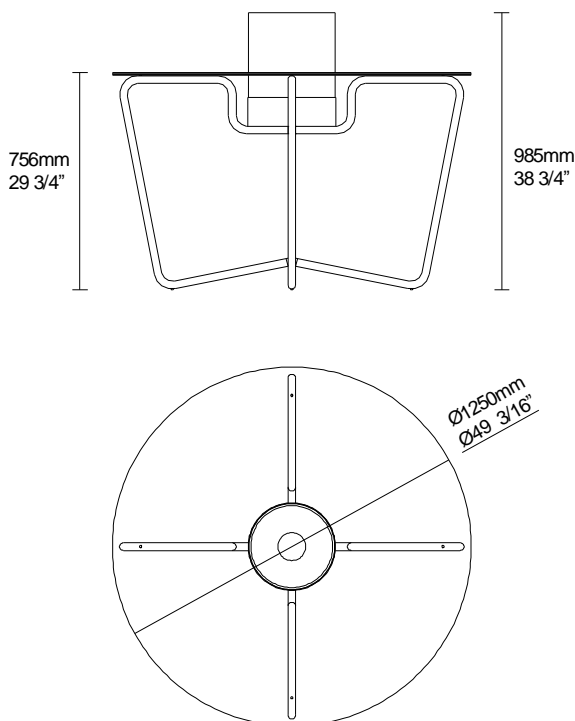
Благодаря использованию специально разработанного топлива на основе спирта FANOLA® при работе камина не происходит выброса вредных веществ в атмосферу. Камин является экологически чистым. Остаточные продукты сгорания, такие как пепел или сажа, отсутствуют!

### ПРИМЕЧАНИЕ:

Биокамин Planika Fire Table предназначается для использования внутри помещения.

Не является отопительной установкой.

### с. Размеры



## 2. Техника безопасности

Соблюдение рекомендаций по технике безопасности, приведенных ниже, позволит избежать повреждения изделия, а также возникновения потенциально опасных ситуаций, способных привести к телесным повреждениям окружающих.

Для того, чтобы обеспечить правильное, безопасное использование биокамина Planika Fire Table, необходимо соблюдать приведенные ниже инструкции:

**Перед началом сборки изделия выберите подходящее место для установки, учитывая следующие правила:**

- Изделие следует устанавливать на ровной горизонтальной поверхности, чтобы обеспечить его устойчивость.
- Необходимо обеспечить достаточную естественную вентиляцию в помещении, в котором используется биокамин Planika. В случае необходимости следует усилить вентиляцию, оставив открытым окно или дверь. См. Таблицу, приведенную ниже.

Минимальный объем помещения (м <sup>2</sup> / фут <sup>2</sup> )*	Циркуляция воздуха (раз/час)**	Примечания
14 / 150,6	1,0	Необходима полная циркуляция воздуха в течение часа в помещении, где установлен камин
24 / 258,3	0,6	Необходима обычная циркуляция воздуха в продуваемом здании со стандартной вентиляцией
70 / 753,4	0,2	Циркуляция воздуха зависит от продуваемости здания

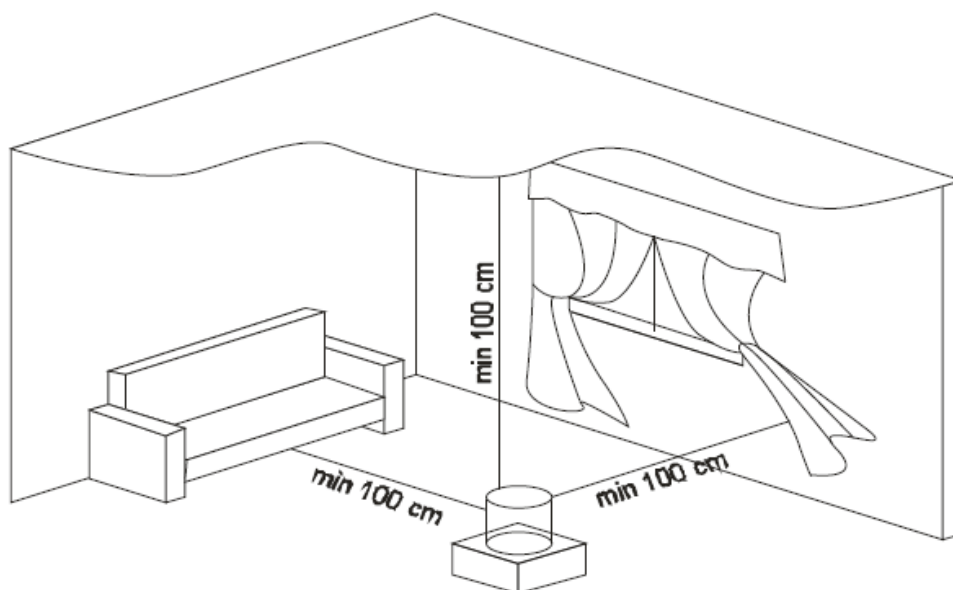
\* Высота помещения Н=2,6 м

\*\* Общие указания по циркуляции воздуха:

Циркуляция воздуха [п/ч]	Примечания
0 - 0,5	Закрытые окна и двери
0,3 - 1,5	Приоткрытые окна без штор и жалюзи
5,0 – 10,0	Наполовину открытые окна

п/ч – кратность циркуляции воздуха в помещении, например, 0,5 п/ч означает, что за 1 час воздух в помещении заменяется наполовину.

- Рекомендуется избегать резких движений вблизи горящего биокамина, особенно над стеклянным цилиндром, т.к. это может повлиять на пламя.
- Запрещается помещать биокамин Planika в местах, где создается сильный сквозняк, а также вблизи вентиляторов и аналогичных устройств, служащих для проветривания помещения.
- Запрещается помещать изделие там, где в атмосфере могут присутствовать потенциально взрывчатые и/или горючие вещества, например, пары лаков, промышленная пыль, и т.п.
- Запрещается перемещать горящий биокамин. Перемещение биокамина разрешается только после того, как топливо полностью сгорит, а камин остынет.
- Во время горения изделия обязательно должен быть установлен стеклянный цилиндр.
- Запрещается помещать изделие на расстоянии менее 1 м от легко воспламеняемых предметов. Запрещается помещать и хранить топливо FANOLA® на расстоянии менее 100 см от биокамина Planika Fire Table.



#### **Общие правила безопасности:**

- Детям запрещается разжигать и использовать биокамин Planika без присмотра взрослых.
- Запрещается помещать любые предметы (особенно легко воспламеняемые) на изделие или его опору.
- Запрещается самостоятельно ремонтировать биокамин Planika и вносить изменения в его конструкцию.
- Запрещается использовать детали биокамина, имеющие механические повреждения.
- Следует использовать только такое топливо, которое специально предназначено для биокаминов Planika.
- Запрещается сжигать в камине дерево, бумагу и любые другие предметы, т.к. это может привести к повреждению биокамина.

## **Используйте топливо FANOLA®, рекомендованное изготовителем**

- Использование других видов топлива может привести к тому, что в процессе горения будут выделяться газы, потенциально опасные для здоровья.
- Прием топлива FANOLA® внутрь и вдыхание его паров недопустимо. Избегайте попадания топлива в глаза и на кожу.
- Топливо FANOLA® следует хранить в безопасном месте, недоступном для детей, животных и посторонних людей.
- **Категорически запрещается добавлять топливо в резервуар в процессе горения**

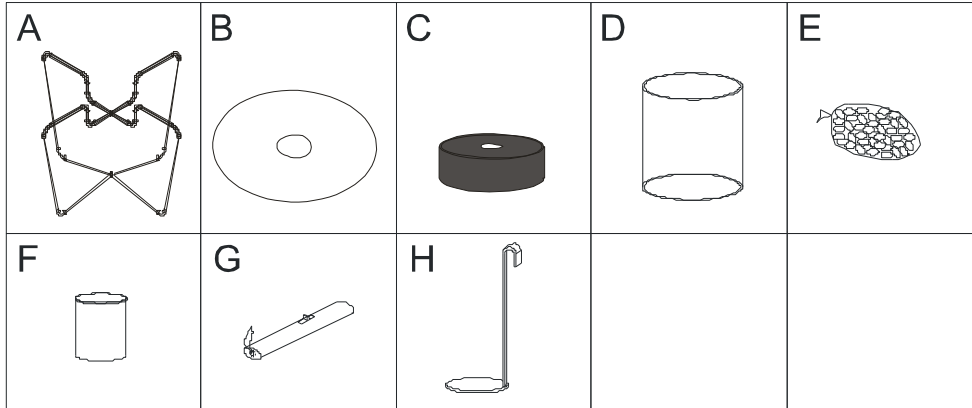


- Запрещается курить во время работы с топливом.
- Пролитое топливо может привести к возникновению пожара. Если топливо пролито, вытрите его или дождитесь, пока оно полностью не испарится.
- Запрещается помещать внутрь камина любые предметы и вещества, кроме предоставленных изготовителем.
- Следует использовать только аксессуары Planika, предоставленные изготовителем, при этом необходимо соблюдать соответствующие инструкции, приведенные в Руководстве.
- При эксплуатации изделие сильно нагревается, поэтому следует соблюдать осторожность.
- Запрещается наклоняться над горящим камином и помещать руки внутрь камина.
- Запрещается закрывать биокамин Planika, т.к. это может привести к возникновению пожара.
- Запрещается направлять струю воздуха на пламя (например, с помощью вентилятора), т.к. это может привести к распространению пламени вонне камина.
- Гасить пламя в биокамине следует с помощью прилагаемого металлического инструмента, соблюдая соответствующие инструкции, приведенные в Руководстве.
- Перед заливанием топлива необходимо подождать, чтобы резервуар достаточно остыл – по меньшей мере 10 минут.
- Категорически запрещается вынимать из камина чашку с топливом во время горения.
- Разжигать камин разрешается только с помощью металлического инструмента и зажигалки, предоставленных изготовителем. Запрещается использовать для этой цели спички и обычные зажигалки.
- Топливо следует сжигать полностью, т.к. в противном случае могут образовываться горючие газы и неприятный запах.
- Если топливо не воспламеняется, это может означать, что оно имеет слишком низкую температуру. В этом случае следует подождать, пока топливо не нагреется до комнатной температуры.

### 3. Установка

Перед началом сборки изделия необходимо ознакомиться с Разделом 2 настоящего Руководства («Техника безопасности»). Для того, чтобы обеспечить правильную сборку и установку камина Planika Fire Table, выполните следующие действия:

3.1. Вскройте упаковку и выньте все детали биокамина Fire Table. Проверьте все элементы:

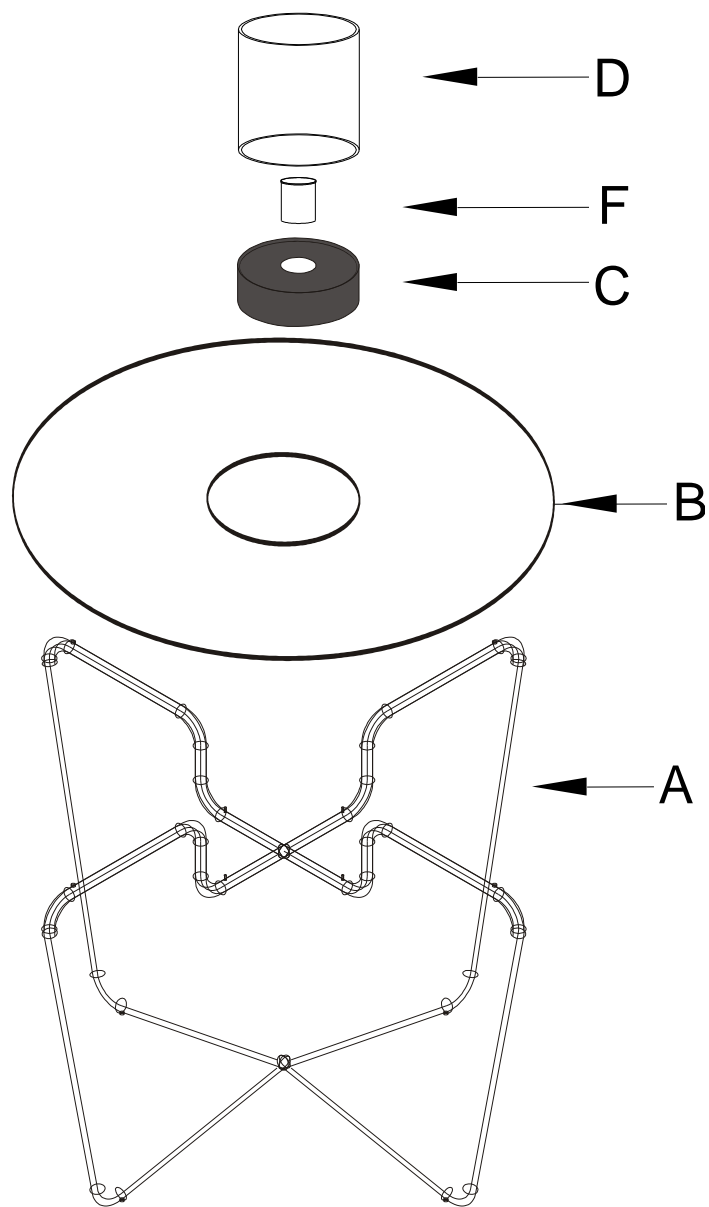


Условные обозначения	Название детали	Кол-во	Назначение
A	Основание	1	Элементы конструкции
B	Стеклянная столешница	1	
C	Стальное основание	1	
D	Стеклянный цилиндр	1	
E	Декоративные камни	~2 кг	Декоративные элементы
F	Чаша для топлива	1	Вспомогательные элементы
G	Зажигалка	1	
H	Манипулятор*	1	

\* Служит для того, чтобы вынимать чашу, разжигать огонь (загнутый конец) и гасить огонь (конец с круглой пластинкой).

3.2. Выберите место, подходящее для установки биокамина, в соответствии с описанием, данным в Разделе 2.

3.3. Собрать и установить камин в соответствии с приведенной ниже схемой.



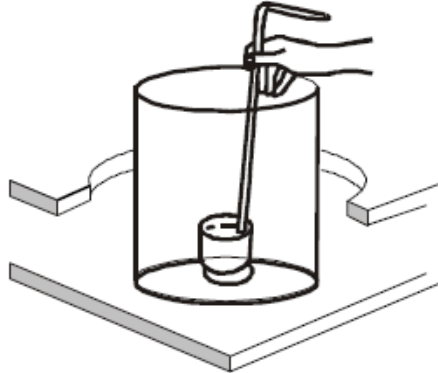
После установки в соответствии с вышеприведенными инструкциями биокамин Planika Fire Table готов к использованию.



## 4. Инструкции по эксплуатации

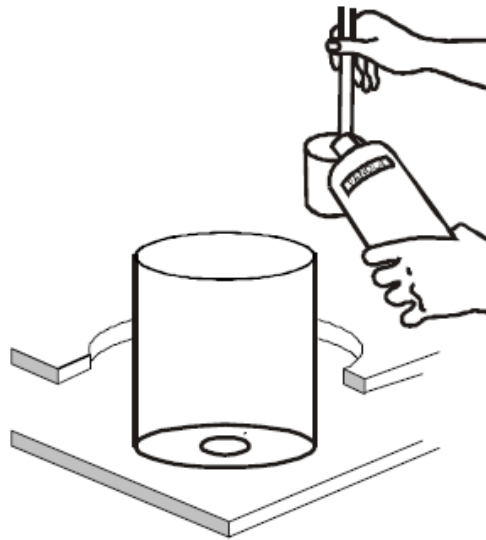
Перед началом использования изделия внимательно прочтите Раздел 2 настоящего Руководства.

4.1. Используя манипулятор (H), выньте чашу (F), зацепив металлическую насадку внутри чаши.



4.2. Заполните чашу (F), удерживаемую манипулятором (H), топливом FANOLA®. Избегайте переливания топлива через край чаши. Заливайте топливо очень аккуратно, т.к. пролитое топливо может привести к пожару. Воспламенение топлива, пролитого на изделие, может вызвать появление трещин на цилиндре (C) и стеклянном кольце (D).

**Осторожно:** Максимальный уровень топлива в чаше - примерно 1 см от верхнего края чаши.

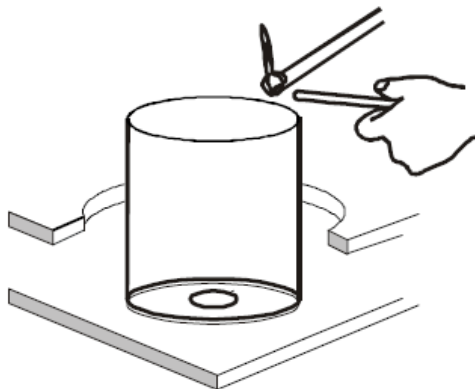


4.3. Используя манипулятор (H), установите чашу (E) внутрь отверстия диска (B). Устанавливая чашу, соблюдайте особую осторожность во избежание выплескивания топлива. В случае, если топливо все же попадет на изделие, следует досуха вытереть соответствующие места перед разжиганием камня.

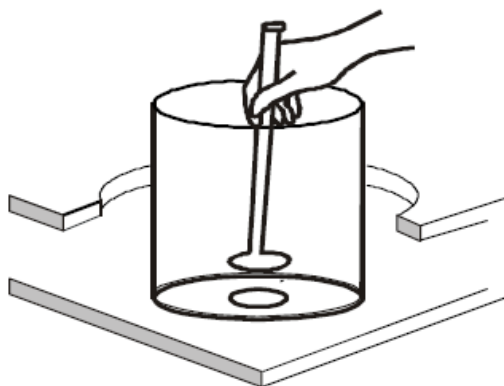
Если топливо прольется внутрь стеклянного цилиндра (D), рекомендуется подождать, пока оно полностью не испарится. Воспламенение топлива, пролитого мимо чаши внутрь стеклянного цилиндра (D), может вызвать появление трещин на нем. После того как чаша (F) с топливом вставлена в отверстие диска, следует поджечь топливо, оставшееся на конце манипулятора, с

помощью прилагаемой зажигалки (G). Затем коснитесь поверхности топлива в чаше (F) горящим концом манипулятора (H).

**Внимание!** Топливо FANOLA®, находящееся в чаше, разрешается зажигать только с помощью манипулятора (H) и зажигалки (G).



4.4. Топливо всегда должно догорать полностью. Если потребуется погасить пламя, используйте манипулятор (H): поместите пластинку, находящуюся на конце инструмента, на верхний край чаши (F), и удерживайте ее в этом положении в течение нескольких секунд.



## 5. Чистка и техническое обслуживание

Биокамин Planika Fire Table не требует специального технического обслуживания, кроме обычной чистки. Для чистки корпуса изделия используйте мягкую влажную ткань и неагрессивное чистящее средство. Для протирки деталей из нержавеющей стали, стекла и дерева следует использовать чистящее средство, специально предназначенное для чистки данных материалов.

### Внимание:

После того, как биокамин Planika Fire Table будет использован несколько раз, чашку для топлива следует прочистить. Для чистки разрешается использовать только топливо FANOLA® и мягкую ткань.

## 6. Дополнительные сведения

### а. Технические данные

- |                                  |  |
|----------------------------------|--|
| • Тип изделия                    | Биокамин Planika   |
| • Модель                         | Fire Table   |
| • Макс. тепловая мощность        | 1,9 кВт  |
| • Мин. площадь помещения         | 36 м <sup>3</sup> (14 м <sup>2</sup> при высоте потолка 2,6 м) |
| • Емкость резервуара для топлива | 1 л  |
| • Рекомендуемое топливо          | FANOLA®  |
| • Изготовитель                   | PLANIKA.   |

### б. Утилизация и переработка

Правила ликвидации использованного изделия:

- Необходимо соблюдать законодательство по утилизации и переработке, принятое в вашей стране
- Утилизировать использованные топливные контейнеры в установленном порядке

---

**В случае возникновения технических проблем или вопросов обратитесь к Вашему дилеру.**